

# MANUEL DE BASE DE BONNES PRATIQUES EN COLONIES FÉLINES

Garantie de bonne cohabitation

Destiné aux soignants de colonies félines





## **OBJECTIFS DU C.E.R**

- Diminution de la population féline.
- Élimine les bruits, les bagarres et les mauvaises odeurs.
- Améliorer la santé des chats.
- Alimentation contrôlée.
- Amélioration des conditions hygiéniques et sanitaires de la zone.
- Promotion des valeurs de respect et de coexistence.

## RECENSEMENT ET CARTES D'IDENTIFICATION

- Personnes liées à la colonie.
- Recensement des colonies.
- Cartes d'identification pour chaque chat.
- Modèles de comportement.



Renseignez-vous sur les personnes liées au quartier pour avoir le recensement de quartier de la commune.  
Une fois les informations recueillies, communiquez-les à la Mairie.

Diffuser le projet avec empathie et respect afin qu'il y ait une bonne relation entre les citoyens.





# ROUTINES D'ALIMENTATION



- Ne dispersez pas la colonie avec des points d'alimentation.
- Respectez les horaires d'alimentation.
- Avec le meilleur, je pense que nous pouvons nous le permettre.
- Jamais de restes de nourriture.
- Conteneurs stables.
- La nourriture humide sera retirée avant de quitter les lieux.
- Points de ravitaillement dans un endroit discret.
- Plusieurs points d'eau.

# MESURES D'HYGIÈNE ET ALIMENTAIRE



- Ne salissez pas la route et les espaces publics.
- Nettoyage et désinfection des cages, cages, affaires et abris.
- Avec de l'eau et du détergent pour éliminer les restes.
- Désinfectez avec de l'eau et de l'eau de Javel diluée.
- Se laver et se désinfecter les mains après la tâche.

# VERMIFUGE

**« Une colonie contrôlée et bien vermifugée ne présente aucun risque pour la santé publique. »**

- **Vermifugation contre les parasites internes (3 fois par an).**
- **Vermifugation contre les parasites externes (dans la mesure du possible).**

Les chats du programme CER seront vermifugés en interne et en externe au moment de l'intervention chirurgicale et resteront vermifugés périodiquement dans la mesure du possible (utilisez de la nourriture humide pour administrer le vermifugation).

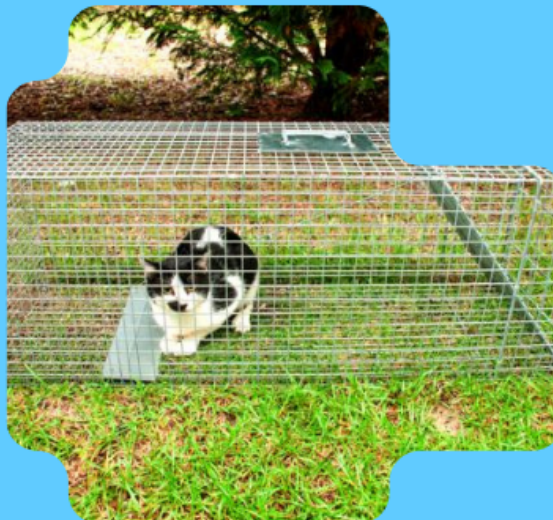
## LIEUX DE REPOS

Pour les lieux de séjour et de repos, il n'est pas recommandé d'utiliser des textiles s'ils sont utilisés, ils doivent être lavés une fois par semaine à 60°C. D'autres options possibles sont répertoriées ci-dessous :

- Paille : à ne pas confondre avec le foin. La paille repousse l'humidité.
- La sciure de bois : c'est un matériau plus hygiénique que le textile.
- Journal : il faut le changer tous les 2-3 jours.
- Copeaux de papier : comme les journaux, ils doivent être renouvelés.
- Copeaux de bois verts : doivent être des bois verts, non séchés et non sciés (issus d'arbres fraîchement coupés).
- Vaporiser avec de la diméthicone, de l'éfinol, de l'efipro.



# CAPTURER



- Coordonner l'intervention chirurgicale.
- Ne pas nourrir 24 heures avant.
- Ne quittez pas la cage assemblée.
- Couvrir rapidement après capture d'un linge épais, imprégné de phéromones
- Restez calme à tout moment.
- Fixez les ancrages.

## INTERVENTIONS VÉTÉRINAIRES

- Recevez les chats le plus sereinement possible et placez-les dans des zones séparées des autres espèces.
- Vérification de l'absence de puce électronique, reconnaissance générale, intervention chirurgicale.
- Marquage sur l'oreille pour éviter une réintervention et des traitements adaptés.
- Vaccination, vermifugation interne et externe et micropuce.
- Ancrage de la cage ou du support de récupération.
- Annotation des actions vétérinaires.

## RETOUR ET SUIVI

- Retournez à votre colonie (24 heures).
- En direction d'un endroit sûr.
- Tranquillité.
- Assurez-vous d'avoir de la nourriture et de l'eau.
- Il pourrait ne pas être vu avant plusieurs jours.
- Pour que le programme CER soit efficace, le suivi et la supervision des colonies sont également nécessaires.

Les chats dont la sociabilité leur permet de vivre à l'intérieur d'une maison doivent faire partie d'un processus d'adoption avec les garanties nécessaires :

- Besoins vétérinaires à jour.
- Animal pucé et stérilisé.
- Abris temporaires toujours avec des mesures de sécurité adéquates.
- Suivre les lignes directrices et les mécanismes pour assurer le choix de la famille d'adoption optimale.